

Raport
Dopalacze

29 lutego

2016

Opracowanie przygotowane przez Wojewódzką Stację Sanitarno-
Epidemiologiczną w Katowicach Dział Nadzoru Sanitarnego oraz
oddział Epidemiologiczny

Zawartość

1. Nadzór Państwowej Inspekcji Sanitarnej nad tzw. „dopalaczami” – sytuacja epidemiologiczna... 3	3
2. Przegląd sytuacji zatruc dopalaczami w województwie śląskim w 2015 roku..... 3	3
3. Ilość zgłoszeń pod względem wieku osoby zatrutej..... 5	5
4. Liczba zatruc względem płci 6	6
5. Lokalizacja zatruc..... 7	7
6. Ilość zgonów oraz wykryte typy dopalaczy 8	8

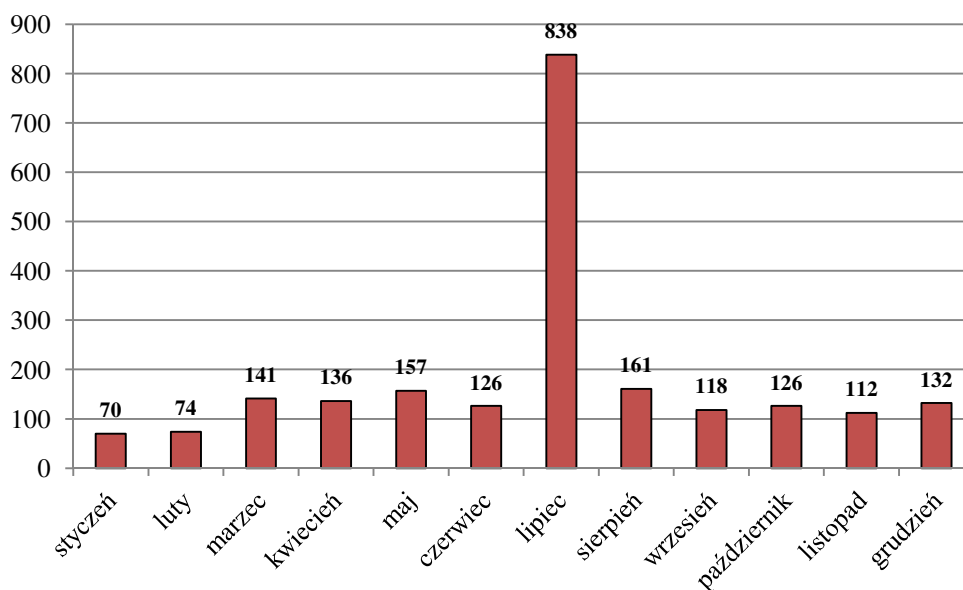
1. Nadzór Państwowej Inspekcji Sanitarnej nad tzw. „dopalaczami” – sytuacja epidemiologiczna.

W związku z dynamicznym rozwojem zjawiska wprowadzania do legalnego obrotu nowych substancji psychoaktywnych Państwowa Inspekcja Sanitarna woj. śląskiego od 16.11.2013 prowadzi monitoring powyższych zatruć i ich podejrzeń. Dane są pozyskiwane z placówek leczniczych funkcjonujących na terenie woj. śląskiego, w tym również z Regionalnego Ośrodka Ostrego Zatrucia z Oddziałem Toksykologii Klinicznej w Sosnowcu, który leczy pacjentów będących w ciężkim stanie klinicznym.

Zgodnie z ustawą z dnia 29 lipca 2005 r. o przeciwdziałaniu narkomanii (Dz. U. z 2016, poz. 224), za nową substancję psychoaktywną uważa się substancję pochodzenia naturalnego lub syntetycznego w każdym stanie fizycznym, o działaniu na ośrodkowy układ nerwowy (aktualny wykaz substancji psychoaktywnych objętych ustawą można znaleźć w Rozporządzeniu Ministra Zdrowia z dnia 27 listopada 2015 r. w sprawie wykazu nowych substancji psychoaktywnych (Dz. U. 2015, poz. 2017) ; natomiast za środek zastępczy uważa się produkt zawierający co najmniej jedną nową substancję psychoaktywną lub inną substancję o podobnym działaniu na ośrodkowy układ nerwowy, który może być użyty zamiast środka odurzającego lub substancji psychotropowej lub w takich samych celach jak środek odurzający lub substancja psychotropowa, których wytwarzanie i wprowadzanie do obrotu nie jest regulowane na podstawie przepisów odrębnych.

2. Przegląd sytuacji zatruć dopalaczami w województwie śląskim w 2015 roku

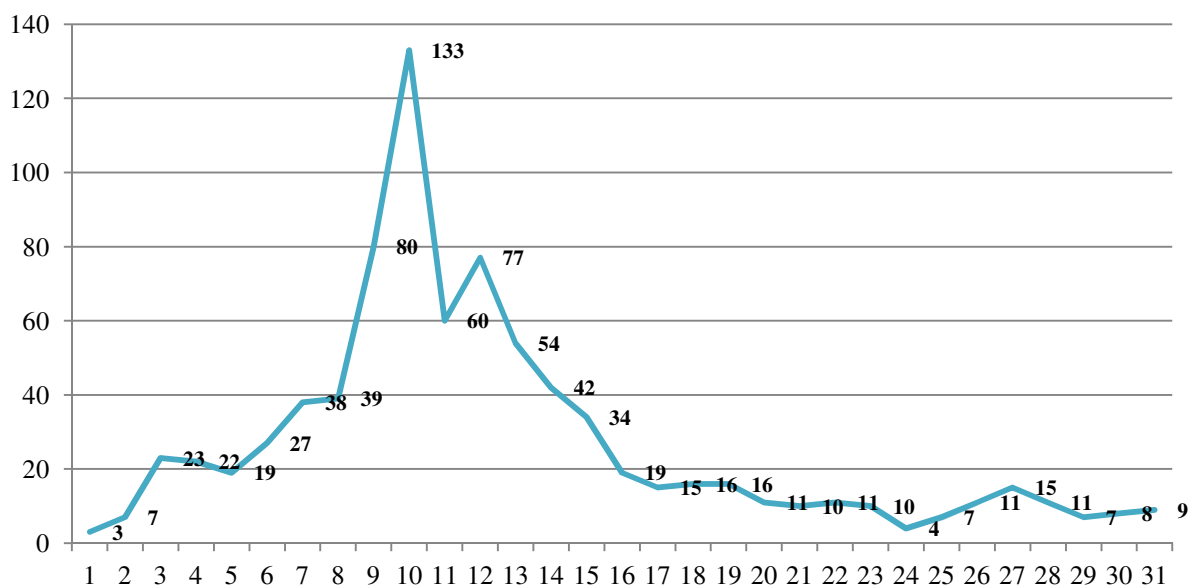
W województwie śląskim obserwowany jest znaczący wzrost liczby osób zatrutych nowymi narkotykami. W roku 2015 zatruciu uległo 2191 osób (wzrost o 264 % w stosunku do 2014 roku), na skutek spożycia tzw. dopalaczy do szpitala trafiło 1566 chorych. W stosunku do sytuacji epidemiologicznej nowych narkotyków obserwowanej w innych województwach, liczba przypadków rejestrowanych w woj. śląskim jest najwyższa.



Wykres. Przypadki zatruc  rodkami zastępczymi w woj.  laskim wg daty zdarzenia/interwencji medycznej w roku 2015.

Poza lipcem, gdzie liczba odnotowywanych zatruc dramatycznie wzrosła (10 lipca odnotowano aŝ 133 takie przypadki), od marca zatrucia utrzymywały si  na stabilnych, lecz bardzo wysokich poziomach.

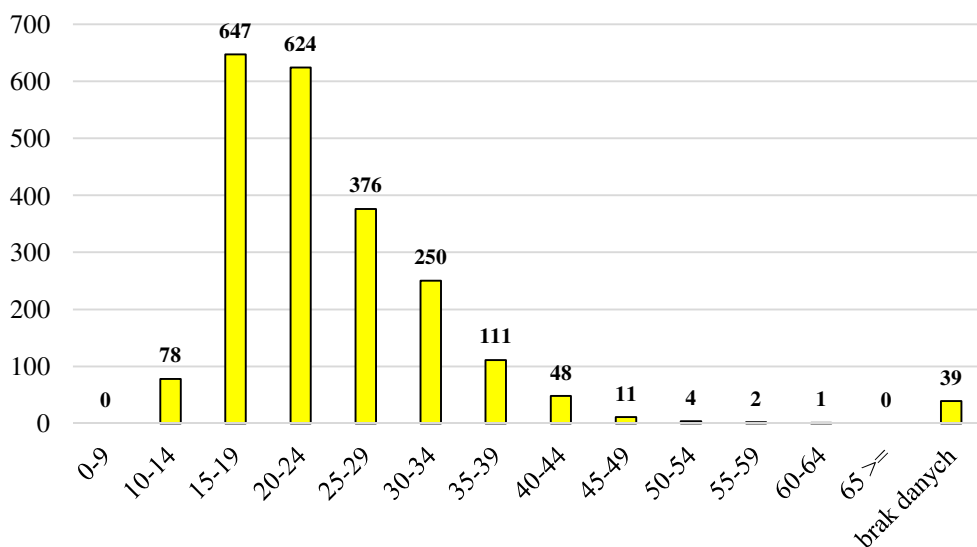
W zwi zku z krytyczn  liczb  lipcowych zatruc, gdzie chorzy masowo trafiali do szpitali, g wnie zlokalizowanych na terenie Katowic, Pa stwowa Inspekcja Sanitarna woj.  laskiego wdroŝyła dodatkowy nadz r nad osobami zatrutymi, poprzez nawi zanie wsp łpracy z pogotowiem ratunkowym, kt re zobowi zało si  przekazywa  informacje nt kaŝdego wezwania do osoby potrzebuj cej pomocy po spoŝyciu  rodk w psychoaktywnych. Dodatkowo, zwi kszo no cz stotliwo c przekazywania raport w nt podejrze n zatruc/zatruc G wnemu Inspektorowi Sanitarnemu i Ministrowi Zdrowia z trybu dwutygodniowego na tryb dzienny. Wi kszo c zatruc spowodowana była dopalaczem w postaci suszu ro linnego o nazwie „mocarz”, zawieraj cym syntetyczne kanabinoidy, o dzia aniu podobnym do tego jakie znane jest po spoŝyciu marihuany, jednakŝe ok. 800 razy silniejsze.



Wykres. Liczba rejestrowanych przez PIS woj. śląskiego przypadków podejrzeń zatruc/ zatruc tzw. środkami zastępczymi w lipcu 2015 roku.

3. Ilość zgłoszeń pod względem wieku osoby zatrutej

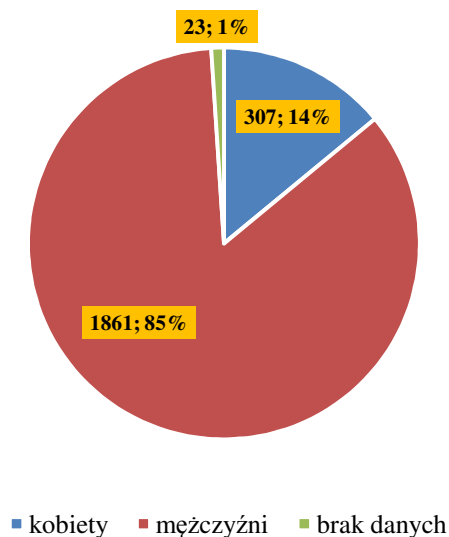
Biorąc pod uwagę wiek osób zatrutych można wyciągnąć wniosek, iż problem spożywania dopalaczy dotyczy głównie osób bardzo młodych - w grupie osób w wieku od 15 do 24 lat zatrucia stanowiły 58%. Niepokojącym zjawiskiem jest sięganie po środki zastępcze przez dzieci będące w wieku poniżej 15 roku życia. W analizowanym okresie zarejestrowano aż 78 takich zatruc.



Wykres. Zatrucia środkami zastępczymi na terenie woj. śląskiego w 2015 roku wg wieku chorych.

4. Liczba zatruczeń względem płci

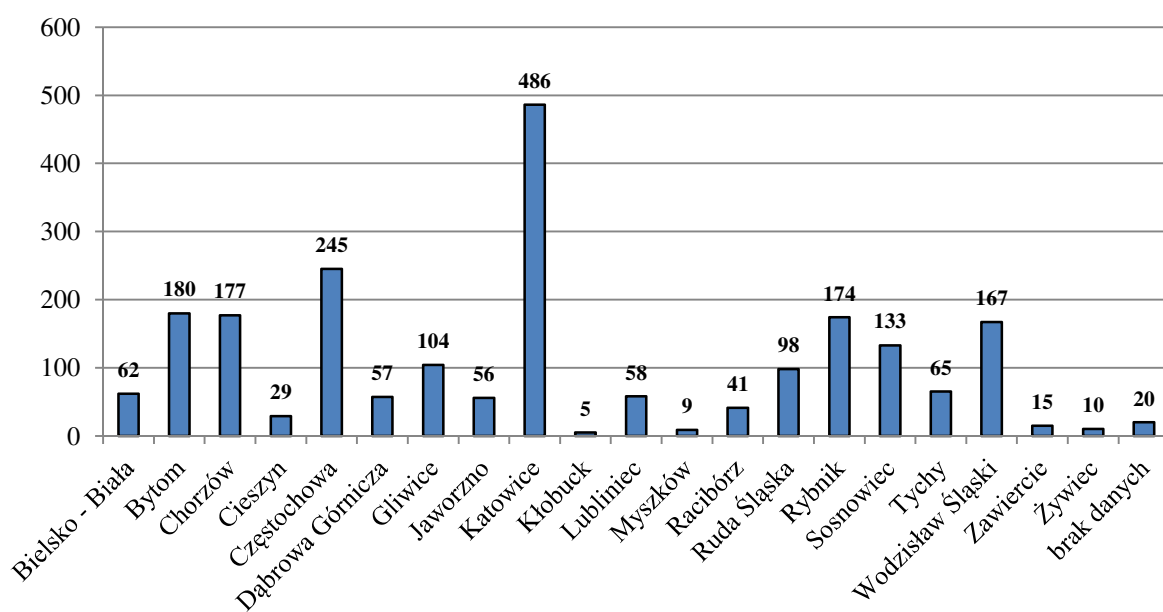
Liczba zatruczeń ściśle koreluje z płcią – mężczyźni chętniej sięgali po środki zastępcze – liczba zatrutych w tej grupie wyniosła 1861.



Wykres. Zatrucia nowymi narkotykami w woj. śląskim w 2015 roku w rozbięciu na płeć.

5. Lokalizacja zatruc

W roku 2015 w województwie śląskim z 2191 zatruc nowymi narkotykami, największa ich liczba, co również przełożyło się na współczynnik zapadalności, została odnotowana na terenie nadzorowanym przez Państwowego Powiatowego Inspektora Sanitarnego w Katowicach.



Wykres. Zatrucia środkami zastępczymi w woj. śląskim w 2015 roku wg miejsca zdarzenia zgodnie z nadzorem pełnionym przez Państwowych Powiatowych Inspektorów Sanitarnych woj. śląskiego.

6. Ilość zgonów oraz wykryte typy dopalaczy

W 2015 roku odnotowano 7 zgonów, spowodowanych spożyciem nowych narkotyków – 1 zgon w lutym (teren nadzorowany przez PPIS w Lublińcu), 2 zgony w maju (teren nadzorowany przez PPIS w Cieszynie i Rudzie Śląskiej), 2 zgony w lipcu (teren, będący pod nadzorem PPIS w Wodzisławiu Śląskim oraz PPIS w Katowicach), 1 zgon w sierpniu (teren, będący pod nadzorem PPIS w Rybniku) oraz 1 zgon w październiku (teren nadzorowany przez PPIS w Wodzisławiu Śląskim). Wszystkie ofiary to mężczyźni, znajdujący się w wieku od 19 do 39 lat. Środkami zastępczymi spożytymi przez powyższe osoby był najprawdopodobniej m. in. mocarz, rozpałka do grilla oraz GBL (rozpuszczalnik organiczny używany m. in. do wywabiania plam, używany również w celach rekreacyjnych stosowany jako substancja psychoaktywna z grupy depresantów). W pozostałych przypadkach nie udało się ustalić nazwy spożytego dopalacza lub też substancji psychoaktywnej, której spożycie przyczyniło się do śmierci ww. osób.

Opracowanie:

**NS-EP
WSSE w Katowicach
Luty 2016 r.**